

***Конкурсное задание  
Компетенция «Швея»***



Разработано: главный эксперт  
Астраханцева Ольга Витальевна, мастер  
производственного обучения КОГПОБУ  
КМПТ, тел. 89091325952

## СОДЕРЖАНИЕ

1. Описание компетенции
  - 1.1. Актуальность компетенции
  - 1.2. Требования к уровню квалификации
2. Конкурсное задание
  - 2.1. Содержание задания
  - 2.2. Структура и подробное описание задания
  - 2.3. Спецификация деталей кроя и материалов
  - 2.4. Последовательность выполнения задания.
  - 2.5. Время на выполнение задания
  - 2.6. Критерии оценки
3. Требования охраны труда и техники безопасности
  - 3.1. Безопасные условия труда на машинном рабочем месте
  - 3.2. Безопасные условия труда на утюжильном рабочем месте
  - 3.3. Требования по охране труда при выполнении ручных работ
4. Инфраструктурный лист
  - 4.1. Предоставляемые материалы
  - 4.2. Оборудование, предоставляемое на площадке
  - 4.3. Toolbox.

## **1. Описание компетенции.**

Компетенция «Швея» регионального этапа чемпионата «Абилимпикс - 2020» соответствует профессии ОКПР 19601 швея тарифно-квалификационного справочника работ и профессий рабочих (ЕКС).

### **1.1 Актуальность компетенции.**

Профессия швеи очень древняя. Услугами швеи пользовались как в каменном веке, так и в наш век технического прогресса. В таких специалистах нуждаются специализированные большие фабрики, мелкие частные фирмы и ателье. Чаще всего представителей этой профессии можно встретить на крупных предприятиях массового производства, где изготавливается самая различная продукция. В этот перечень входят пальто, мужские и женские, блузы, мужские рубашки, детская одежда, нижнее белье и т.д. На таких предприятиях и работает швея, в обязанности которой входит выполнение разных по сложности работ. Этот специалист способен не только пришить фабричную бирку, но и втачать рукав в пройму. При этом работа такой швеи заключается еще и в проверке соответствия цвета различных деталей изделия, ниток и пуговиц. Она также проверяет качество кроя и шва, регулирует частоту строчки и натяжение нити. В случае обрыва нити устраняет проблему. Профессия очень востребована на рынке труда.

### **1.2 Требования к уровню квалификации.**

#### **Школьники**

– знать: форму деталей кроя изделия; названия деталей кроя; определение долевой и поперечной нити; заправку универсального и специального швейного оборудования; регулировку натяжения верхней и нижней нитей; оборудование для влажно-тепловых работ и способы ухода за ним; правила безопасного труда при выполнении различных видов работ и пожарной безопасности;

– уметь: сопоставлять наличие количества деталей кроя с эскизом; визуально определять правильность выкраивания деталей кроя; технические требования к ВТО деталей изделия; выбирать технологическую последовательность обработки деталей; выполнять внутренние, краевые и отделочные швы.

– иметь практический опыт: изготовления швейных изделий; работы с эскизами; распознавания составных частей деталей и их конструкций; определения свойств применяемого материала; работы на различном швейном оборудовании с применением средств малой механизации; выполнения влажно-тепловых работ.

#### **Студенты**

– знать: форму деталей кроя; названия деталей кроя; определение долевой и поперечной нити; заправку универсального и специального швейного оборудования; причины возникновения неполадок и их устранение; регулировку натяжения верхней и нижней нитей; оборудование для влажно - тепловых работ и способы ухода за ними; правила безопасного труда при выполнении различных видов работ и пожарной безопасности; современное оборудование; технологический процесс изготовления швейных изделий; технические требования к выполнению операций ВТО;

– уметь: сопоставлять наличие количества деталей кроя с эскизом изделия; визуально определять правильность выкраивания деталей кроя; заправлять, наладить и проводить мелкий ремонт швейного оборудования; пользоваться оборудова-

нием для выполнения влажно-тепловых работ; соблюдать требования безопасного труда на рабочих местах и правила пожарной безопасности в мастерских; выбирать технологическую последовательность обработки швейного изделия в соответствии с изготавливаемой моделью индивидуально; применять современные методы обработки; использовать современные приспособления и инструменты и материалы; выполнять операции влажно-тепловой обработки в соответствии с нормативными требованиями; пользоваться инструкционно-технологическими картами; пользоваться техническими условиями; выполнять внутренние, краевые и отделочные швы.

Профессиональные компетенции:

ПК 1.1. Проверять наличие деталей кроя в соответствии с эскизом.

ПК 1.4. Выполнять поэтапную обработку швейных изделий различного ассортимента на машинах или вручную индивидуально.

ПК 1.5. Формировать объемную форму полуфабриката изделия с использованием оборудования для влажно-тепловой обработки.

ПК 1.6. Соблюдать правила безопасности труда.

ПК 1.7. Пользоваться технической, технологической и нормативной документацией.

ПК 2.1. Выполнять поузловой контроль качества швейного изделия.

ПК 2.2. Определять причины возникновения дефектов при изготовлении изделий.

ПК 2.3. Предупреждать и устранять дефекты швейной обработки

## **2. Конкурсное задание.**

### **2.1 Содержание задания.**

#### **Школьники:**

В ходе выполнения конкурсного задания необходимо изготовить женскую блузу полуприлегающего силуэта с цельно-кроенными короткими рукавами с отложными манжетами по низу рукава.



Каждому участнику предоставляются одинаковый крой блузы из одной и той же ткани, одинаковое оборудование. Для обеспечения равных условий участникам запрещается использовать на площадке иное оборудование и материалы, кроме тех, что предоставлены организаторами. Содержание швейной коробки (**Toolbox**), которое обеспечивает сам участник, должно соответствовать инфраструктурному листу. По истечении отведенного времени участник должен сдать работу для оценивания экспертами.

#### **Студенты:**

В ходе выполнения конкурсного задания необходимо изготовить женскую блузу прямого силуэта, без воротника с втачными длинными рукавами.

Каждому участнику предоставляются одинаковый крой деталей блузы из одной и той же ткани, одинаковое оборудование. Для обеспечения равных условий участникам запрещается использовать на площадке иное оборудование и материалы, кроме тех, что предоставлены организаторами. Содержание швейной коробки (**Toolbox**), которое обеспечивает сам участник, должно соответствовать инфраструктурному листу. По истечении отведенного времени участник должен сдать работу для оценивания экспертами.

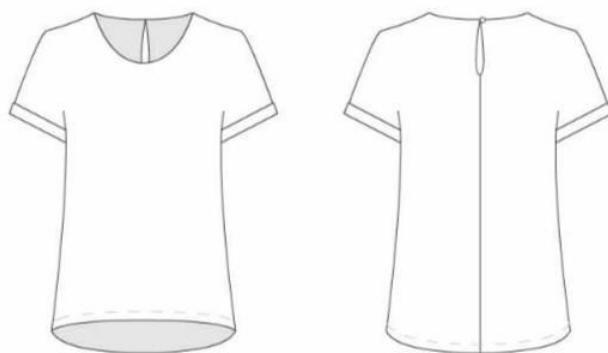
## 2.2. Структура и подробное описание конкурсного задания

Наименование категории участника	Наименование модуля	Время проведения модуля	Полученный результат
<p><b>Школьники</b></p> 	<p><i>Модуль. Изготовление женской блузы.</i> Получить готовый крой, сшить женскую блузу.</p>	<p>4 часа</p>	<p>Блуза женская повседневная из хлопчатобумажной ткани прямого силуэта с цельно-кроенными короткими рукавами с отложными манжетами по низу рукава, со средним швом на спинке с застежкой на пуговицу и навесную петлю. Боковые и плечевые швы обработаны стачным швом. Горловина овальной формы обработана полоской ткани под углом 45°. Ассиметричный низ блузы обработан швом в подгибку.</p>
<p><b>Общее время выполнения конкурсного задания: 4 часа</b></p>			
<p><b>Студенты</b></p> 	<p><i>Модуль. Изготовление женской блузы.</i> Получить готовый крой, сшить женскую блузу.</p>	<p>4 часа</p>	<p>Блуза женская повседневная прямого силуэта, без воротника с втачными длинными рукавами, оформленными по низу мягкими складками и замкнутой манжетой. По центру переда расположены складки (центральная бантовая и 2 – застрочные, расположенные по обеим сторонам бантовой складки). Спинка имеет средний шов, переходящий в разрез к линии горловины и имеющий застежку на навесную петлю и пуговицу. Вырез горловины обработан подкройной обтачкой. Спинка длиннее полочки. Низ блузы обработан краевым швом.</p>
<p><b>Общее время выполнения конкурсного задания: 4 часа</b></p>			

## 2.3 Спецификация деталей кроя и материалов:

Категория участников: «Школьники».

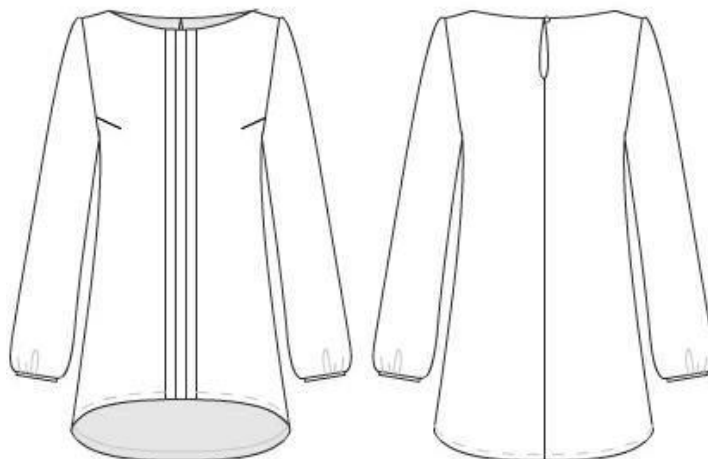
Модуль: «Изготовление женской блузы».



№	Наименование детали	Количество деталей
1.	Перед	1 деталь
2.	Спинка	2 детали
3.	Манжета	2 детали
4.	Деталь (полоска ткани, выкроенная под 45 градусов) для обработки горловины	1 деталь
5.	Готовый шнур для петли	1 деталь

Категория участников: «Студенты»

Модуль: «Изготовление женской блузы».



№	Наименование детали	Количество деталей
1	Перед	1 деталь
2	Спинка	2 детали
3	Рукав	2 детали
4	Обтачка переда	1 деталь
5	Обтачка спинки	2 детали
6	Манжета	2 детали
7	Дополнительные детали из клеевого флизелина (на обтачку переда, спинки, манжеты)	
8	Готовый шнур для петли	1 деталь

## 2.4. Последовательность выполнения задания.

### Школьники

№	Наименование операции	ТУ
1.	Обработать срезы спинки стачным швом в разутюжку	ш/ш 2,0 см
2.	Обметать срезы шва спинки на специальной машине	с лицевой стороны
3.	Обработать плечевые срезы стачным швом	ш/ш 1,5 см
4.	Обметать плечевые швы на специальной машине	со стороны переда
5.	Обработать срез горловины косой полоской ткани, одновременно вставляя воздушную петлю из шнура с левой стороны: - Заутюжит косую полоску ткани вдоль пополам - Обтачать срез горловины косой полоской ткани с лицевой стороны. - Обработать верхние углы застежки, вкладывая петлю. - Настрочить косую полоску ткани с изнаночной стороны.	ш/ш 0,5-0,7 см.
6.	Обработать манжеты	Стачать в кольцо
7.	Обработать боковые срезы стачным швом	ш/ш 1,0 см
8.	Обметать боковые швы на спец. машине	со стороны переда
9.	Обработать низ рукава манжетой стачным швом	ш/ш 1,0 см.
10.	Обметать шов притачивания манжеты на специальной машине	со стороны манжеты
11.	Выполнить закрепку по низу рукава	0,7-1,0 см
12.	Обработать срез низа изделия швом вподгибку с открытым срезом	ш/ш 0,5-0,7 см
13.	Пришить пуговицу	
14.	Проверить качество изделия	
15.	Сдать готовое изделие	

## Студенты:

№	Наименование операции	ТУ
1.	Проверить наличие деталей кроя	
2.	Обработать обтачки	Дублировать
3.	Обработать манжету	Дублировать, ш/ш 0,5 см
4.	Обработать складки на детали переда	надсечки
5.	Обработать вытачки	заутюжить вверх
6.	Обработать шов спинки	ш/ш 2,0 см
7.	Обработать плечевые срезы.	ш/ш 1.5 см заутюжить на спинку
8.	Обработать срез горловины блузы обтачкой	
8.1	Соединить обтачку переда с обтачками спинки.	ш/ш 0,5-0,7 см обметать срез обтачки
8.2	Соединить припуск разреза спинки с обтачкой спинки вставляя навесную готовую петлю на левый припуск шва спинки.	ш/ш 0,5-0,7см., величина петли 1,0-1,2 см.
8.3	Обработать горловину «в чистый край»	ш/ш 0,5-0,7 см
8.4	Прикрепить обтачки по плечевым швам	Параллельно шву
9.	Обработать боковые срезы.	ш/ш 1,5 см заутюжить на спинку
10.	Обработать рукава	
10.1	Обработать срезы рукава.	ш/ш 1,5 см заутюжить
10.2	Заложить складки по срезу низа рукава.	надсечки
10.3	Обработать срез низа рукава манжетой.	ш/ш 1,0 см
11.	Соединить рукава с проймой изделия.	ш/ш 1,0 см, обметать со стороны изделия
12.	Обработать срез низа изделия швом вподгибку с открытым срезом.	ш/ш 0,5-0,7 см.
13.	Пришить пуговицу.	
14.	Проверить качество изделия	
15.	Сдать готовое изделие	

**Последовательность обработки может быть изменена на усмотрение участника**

### Особые указания:

Каждому участнику при себе необходимо иметь: фартук, косынку или ободок, резинку для волос, удобную сменную обувь. Всем участникам предоставляются одинаковый набор деталей кроя, из одной и той же ткани, одинаковое оборудование и инструменты. Для обеспечения равных условий участникам запрещается использовать на площадке иное оборудование и материалы и инструменты, кроме тех, что предоставлены организаторами.

В соответствии с медицинскими показаниями участникам может быть разрешено использовать необходимое оборудование – дополнительные источники осве-



щения, увеличивающие линзы и т.п. при наличии участников с нарушением слуха — обязательно присутствие сурдопереводчика.

Всё должно быть заранее согласовано с экспертами.

### **30% изменение конкурсного задания.**

В конкурсном задании главный эксперт может внести изменения, но не более 30%

<b>Школьники</b>	<b>Студенты</b>
<b>Допустимые изменения:</b> добавление или изменение видов обработки или отделки, но не более 3-х	<b>Допустимые изменения:</b> добавление или изменение видов обработки или отделки, но не более 3-х
<b>Не допустимые изменения:</b> Формы, размеров изделия, основных деталей кроя.	<b>Не допустимые изменения:</b> Формы, размеров изделия, основных деталей кроя.

### **2.5. Время на выполнение задания:**

**Школьники** — 4 астрономических часа.

**Студенты** — 4 астрономических часа.

По истечении отведенного времени участник должен сдать работу, для оценивания экспертами.

### **2.6. Критерии оценки.**

**Школьники:**

Максимальное количество баллов, которое может получить участник - 100 баллов.

### Распределение баллов по видам работы:

Задание	№	Наименование критерия	Баллы		
			Максимальные	Объективная оценка	Субъективная оценка*
Пошив женской блузки	1.	Организация рабочего места во время выполнения работы и после ее окончания: рационально организует рабочее место для выполнения различных видов работ: - ручных - машинных - ВТО	5		5
	2.	Наличие спецодежды (фартук, головной убор, удобная обувь)	5		5
	3.	Соблюдение техники безопасности: - соблюдает правила безопасности при выполнении <u>ручных работ</u> (работа с наперстком, хранение игл и булавок в спецподушке, использование приспособлений при обрезании ниток, соблюдение правильной рабочей позы) - соблюдает правила безопасности при выполнении <u>машинных работ</u> (заправка ниток, замена иглы проводится при выключенном двигателе, хранение инструментов во время работы машины не около движущих частей машины) - соблюдает правила безопасности при выполнении <u>ВТО</u> (правила проверки нагрева рабочей поверхности утюга, работы с электрооборудованием)	10		10
	4.	Общее эстетическое восприятие	5		5
	5.	Соблюдение нормы времени	5	5	
	6.	Соблюдение технических условий при выполнении операций (ширина швов): - при обработке боковых швов - при обработке плечевых швов (ширина шва, наличие двойной строчки)	10	10	
	7.	Качество обработки внутренних швов: - качество стачивающих строчек (длина стежка, натяжение нитей, нет пропусков) - качество выполнения обметочных строчек (нет перекоса, перекручивания, стянутости нитей, правильно выбрана лицевая сторона обметки) - качество выполнения ВТО швов	5	5	

	8.	<p>Качество обработки краевых швов:</p> <ul style="list-style-type: none"> <li>- одинаковая ширина подгибки низа блузки</li> <li>- совмещение швов по боковым швам</li> <li>- качество выполнения ВТО швов</li> </ul>	10	10	
	9.	<p>Качество обработки среза горловины:</p> <ul style="list-style-type: none"> <li>- качество отделочной строчки по горловине</li> <li>- одинаковая ширина бейки по всей горловине</li> <li>- качество выполнения ВТО шва</li> </ul>	15	15	
	10.	<p>Качество обработки застежки:</p> <ul style="list-style-type: none"> <li>- качество отделочной строчки</li> <li>- качество выполнения ВТО шва</li> </ul>	5	5	
	11.	<p>Качество обработки среза низа рукавов отложной манжетой</p> <ul style="list-style-type: none"> <li>- обработки манжет</li> </ul>	10	10	
	12.	Качество пришивания пуговицы	5	5	
	13.	<p>Качество выполнения ВТО:</p> <ul style="list-style-type: none"> <li>- отсутствие пролегания швов</li> <li>- отсутствие лас и опалов</li> <li>- отсутствие складок, заминов</li> <li>- качество чистки изделия (отсутствие необрезанных ниток, комочков)</li> <li>- товарный вид изделия (отсутствие повреждений и дефектов, масляных пятен)</li> </ul>	10	10	
<b>ИТОГО:</b>			100	75	25

**Категория участников: «Студенты»**

Задание	№	Наименование критерия	Баллы		
			Максимальные	Объективная оценка	Субъективная оценка*
Пошив женской блузки	1.	Организация рабочего места во время выполнения работы и после ее окончания: рационально организует рабочее место для выполнения различных видов работ: - ручных - машинных - ВТО	5		5
	2.	Наличие спецодежды (фартук, головной убор, удобная обувь)	5		5
	3.	Соблюдение техники безопасности: - соблюдает правила безопасности при выполнении <u>ручных работ</u> (работа с наперстком, хранение игл и булавок в спецподушке, использование приспособлений при обрезании ниток, соблюдение правильной рабочей позы) - соблюдает правила безопасности при выполнении <u>машинных работ</u> (заправка ниток, замена иглы проводится при выключенном двигателе, хранение инструментов во время работы машины не около движущих частей машины) - соблюдает правила безопасности при выполнении <u>ВТО</u> (правила проверки нагрева рабочей поверхности утюга, работы с электрооборудованием)	10		10
	4.	Общее эстетическое восприятие	5		5
	5.	Соблюдение нормы времени	5	5	
	6.	Соблюдение технических условий при выполнении операций (ширина швов): - при обработке боковых швов - при обработке плечевых швов (ширина шва, наличие двойной строчки)	10	10	
	7.	Качество обработки внутренних швов: - качество стачивающих строчек (длина стежка, натяжение нитей, нет пропусков) - качество выполнения обметочных строчек (нет перекоса, перекручивания, стянутости нитей, правильно выбрана лицевая сторона обметки) - качество выполнения ВТО швов	5	5	

	8.	<p>Качество обработки краевых швов:</p> <ul style="list-style-type: none"> <li>- одинаковая ширина подгибки низа блузки</li> <li>совмещение швов по боковым швам</li> </ul> <p>- качество выполнения ВТО швов</p>	10	10	
	9.	<p>Качество обработки складок на детали переда:</p> <ul style="list-style-type: none"> <li>- складки симметричные</li> <li>- складки одинаковой ширины по всей длине</li> </ul> <p>- качество выполнения ВТО складок</p>	5	5	
	10.	<p>Качество обработки среза горловины:</p> <ul style="list-style-type: none"> <li>- качество отделочной строчки по горловине</li> <li>- одинаковая ширина обтачки по всей горловине</li> </ul> <p>- качество выполнения ВТО шва</p>	15	15	
	11.	<p>Качество обработки застежки:</p> <ul style="list-style-type: none"> <li>- качество воздушной петли</li> </ul> <p>- качество выполнения ВТО шва</p>	5	5	
	12.	<p>Качество обработка среза низа рукавов со складками и притачной манжетой</p> <ul style="list-style-type: none"> <li>- ширина манжеты соответствует требованиям</li> <li>- манжеты и складки симметричные</li> <li>- отсутствие перекосов манжет</li> </ul>	5	5	
	13.	<p>Качество швов втачивания рукавов</p> <ul style="list-style-type: none"> <li>- отсутствие перекоса головки рукава</li> <li>- отсутствие защипов, заломов на окате и пройме блузы</li> </ul>	5	5	
	14.	Качество пришивания пуговицы	5	5	
	15.	<p>Качество выполнения окончательной ВТО:</p> <ul style="list-style-type: none"> <li>- отсутствие пролегания швов</li> <li>- отсутствие лас и опалов</li> <li>- отсутствие складок, заминов</li> <li>- качество чистки изделия (отсутствие необрезанных ниток, комочков)</li> <li>- товарный вид изделия (отсутствие повреждений и дефектов, масляных пятен)</li> </ul>	10	10	
<b>ИТОГО:</b>			<b>100</b>	<b>75</b>	<b>25</b>

### **3.1 Безопасные условия труда на машинном рабочем месте.**

#### Требования безопасности перед началом работы

1. Надеть средства индивидуальной защиты, убрать волосы под косынку.
2. Проверить: визуально состояние рабочего места; освещенность рабочего места; исправность швейной машины.
3. Убрать с платформы машины посторонние предметы (ножницы, наперсток, отвертку и т.д.)
4. При обнаружении неисправностей, участник должен сообщить об этом ответственному за технику безопасности лицу и до их устранения к работе не приступать

#### Требования безопасности во время работы

1. Работать при наличии достаточного освещения на рабочем месте.
2. Заправку верхней и нижней нитей, смену иглы, смазку швейной машины производить только при выключенном электродвигателе, сняв ногу с пусковой педали.
3. Во избежание травмирования пускать машину плавным нажатием на педаль, прошивать утолщенные места на пониженных оборотах (т.к. игла может сломаться и поранить).
4. Прокладывая строчку, изделие придерживать двумя руками по обе стороны от иглы во избежание попадания пальцев рук под иглу.
5. Не наклоняться низко к машине во избежание захвата волос и головного убора нитепритягивателем, чтобы задвижная пластина была закрыта.
6. Прежде чем стачивать изделие, проверить, не остались ли в ткани булавки и иголки.
7. Не придерживать приводной ремень рукой при работе на швейной машине с электроприводом, потому что металлическая скрепка может поранить руку.
8. Инструменты (ножницы, отвертку, масленку и др.) хранить в специально отведенном месте.
9. Запрещается:
  - во избежание травмирования рук тормозить рукой за маховое колесо;
  - касаться иглы на ходу машины;
  - бросать на пол отработанные или сломанные иглы;
  - открывать и снимать ограничительные и предохранительные приспособления на ходу машины.

#### Требования безопасности по окончании работы

1. По окончании работы на швейной машине необходимо выключить ее электродвигатель.
2. Вычистить и смазать машину, убрать инструмент и приспособления в отведенное место.
3. Привести в порядок рабочее место.

## **3.2 Безопасные условия труда на утюжильном рабочем месте**

### Требования безопасности перед началом работы

1. Надеть спецодежду, волосы убрать под косынку. Проверить исправность вилки и изоляции электрического шнура утюга.
2. Подготовить рабочее место к работе, убрать все лишние предметы.
3. Убедиться в наличии термостойкой подставки для утюга и диэлектрического коврика на полу около места для утюжки.
5. При обнаружении неисправностей, участник должен сообщить об этом ответственному за технику безопасности лицу и до их устранения к работе не приступать

### Требования безопасности во время работы

1. Перед включением электрического утюга в сеть встать на диэлектрический коврик.
2. Включать электрический утюг в сеть и выключать из нее только сухими руками.
3. При кратковременных перерывах в работе электрический утюг ставить на термоизоляционную подставку.
4. При работе следить за тем, чтобы горячая подошва утюга не касалась электрического шнура.
5. Во избежание ожога рук не касаться горячих металлических частей утюга и не смачивать обильно материал водой.
6. Во избежание пожара не оставлять включенный в сеть электрический утюг без присмотра.
7. Следить за нормальной работой утюга, не давать ему перегреваться.

### Требования безопасности по окончании работы

1. Отключить электрический утюг от сети (при отключении не дергать за электрический шнур, а только за вилку).
2. Привести в порядок рабочее место

## **3.3 Требования по охране труда при выполнении ручных работ**

1. Работу выполнять согласно технологическому процессу.
2. При работе с иглой пользоваться наперстком.
3. Обрезку нитей производить ножницами.
4. В течение всего рабочего дня содержать рабочее место в чистоте
5. Работать при достаточности освещения на рабочем месте.
6. Не допускать к рабочему месту посторонних лиц

### **Участнику не допускается:**

- отвлекаться и отвлекать других участников посторонними разговорами;
- класть ручной инструмент (ножницы и т.п.) и приспособления в карман;
- оставлять иглы, ручной инструмент на изделии при временном прекращении работы;
- производить обрыв нити лезвием, зубами.

## 4. Инфраструктурный лист

### 4.1. Предоставляемые материалы

#### Школьники

Наименование	Кол-во на одного участника	Примечание
Готовый крой блузы	1 комплект	Ткань 100% хлопок
Пуговица	1 шт.	Пластмасса
Готовый шнур для петли	1 дет.	
Готовый шнур для петли	1 бобина	Полиэстер соответствующего цвета

#### Студенты

Наименование	Кол-во на одного участника	Примечание
Готовый крой блузы	1 комплект	Ткань 100% хлопок
Пуговица	1 шт.	Пластмасса
Готовый шнур для петли	1 дет.	
Нитки	1 бобина	Полиэстер соответствующего цвета

### 4.2 Оборудование, предоставляемое на площадке

- Стул;
- Промышленная швейная машина — на каждого участника
- Краеобметочная машина (оверлок) (2шт.) — на всех участников
- Гладильный стол (2 шт.) — на всех участников
- Парогенератор (2шт.) — на всех участников
- Светильник местный
- Мусорная корзина
- Совок, веник (на несколько участников)
- Место для ручных работ (на каждого участника)

### 4.3.Toolbox.

#### Список оборудования, которое необходимо иметь участнику

- ножницы;
- портновский мелок (мыло);
- линейка (50 см);
- иглы для ручных работ;
- нитки для ручных работ;
- булавки портновские;
- наперсток;
- распарыватель;
- фартук, головной убор;
- сменная обувь в соответствии с требованиями ТБ.